

Guide d'utilisation

# LinkedIn Learning Hub



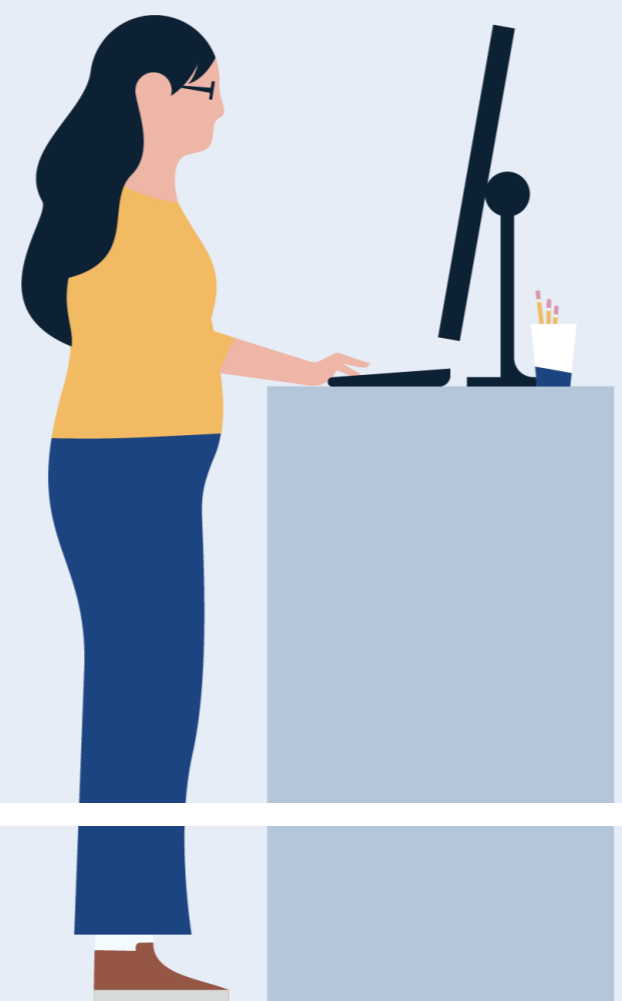
# Sommaire

- 1 [Présentation de LinkedIn Learning Hub](#)
- 2 [Calendrier d'intégration et expérience apprenant](#)
- 3 [Intégrations de contenu](#)
- 4 [Intégrations avec un LMS](#)
- 5 [FAQ](#)

# Présentation de LinkedIn Learning Hub



Bienvenue sur LinkedIn Learning Hub, notre plateforme de développement de compétences qui vous fait passer au **niveau supérieur.**



# LinkedIn Learning Hub, au centre de votre stratégie de développement de compétences

## Contenus personnalisés

Aidez les apprenants à découvrir les cours dont ils ont besoin au bon moment grâce à des recommandations personnalisées portant sur tout votre contenu de formation, fournies par l'IA de LinkedIn.

## Apprentissage collaboratif

Mettez les apprenants en relation par le biais d'une expérience d'apprentissage collaborative dans laquelle des collègues, des pairs et des experts interagissent et développent ensemble de nouvelles compétences.

## Données sur le développement des compétences

Étaye votre stratégie de formation avec des informations sur le développement des compétences s'appuyant sur l'ensemble de votre contenu, afin de pouvoir déterminer les compétences dont votre entreprise a besoin et sélectionner les cours adéquats pour les apprenants.

Agrégation de contenus

Fonctionnalités interactives

Plateforme de formation traditionnelle

Statistiques

LinkedIn Learning Hub rassemble **toutes** vos ressources de formation disponibles.



### Contenus de partenaires



HARVARD  
ManageMentor



### Contenus de LMS



### Contenus de votre entreprise

- Liens d'intégration internes
- Vidéos mises en ligne par votre équipe
- Et plus encore

## FONCTIONNALITÉS CLÉS

# Contenus personnalisés

Proposez à vos apprenants les cours adaptés à leurs besoins.

## Donnez aux apprenants un accès aux contenus de nos partenaires.

Intégrez à Learning Hub vos abonnements à nos partenaires de contenu : edX, getAbstract, Harvard ManageMentor, Harvard ManageMentor Spark, O'Reilly, Pluralsight et d'autres encore.

Les apprenants peuvent chercher des thèmes, filtrer les cours par fournisseur de contenu et identifier l'ensemble de leurs besoins en formation de façon centralisée.

The screenshot displays the LinkedIn Learning interface. At the top, the 'in LEARNING' logo is visible, along with a 'Browse' dropdown menu. A search bar contains the text 'Teams and Collaboration'. Below the search bar, there are navigation icons for Home, My learning, Me, EN, and FLEXIS. The main content area shows search results for 'Teams and collaboration', with 1,656 results and a 'Sort by: Best Match' dropdown. The results are filtered by 'Content by' and 'Type'. The 'Content by' filter includes: LinkedIn Learning (627), O'Reilly Media (598), Harvard ManageMentor Spark (422), Pluralsight (70), and Flexis (55). The 'Type' filter includes: Courses (427), Videos (424), Articles (354), Audio (44), Books (508), Events (4), Learning Paths (36), Links (21), Documents (3), and Collections (3). The search results list several items: a video titled 'Team collaboration' (4m 40s), a learning path titled 'Building Trust and Collaborating with Others' (7h 46m), a course titled 'Design org training for newcomers' (2h 30m), an article titled 'Leading Virtual Teams to Real Results' (3m), and another learning path titled 'Build and Manage Effective Teams' (7h 29m). Each item includes a 'Save' button and a 'More' dropdown menu. An orange arrow points from the 'Content by' filter to the 'Team collaboration' video result.



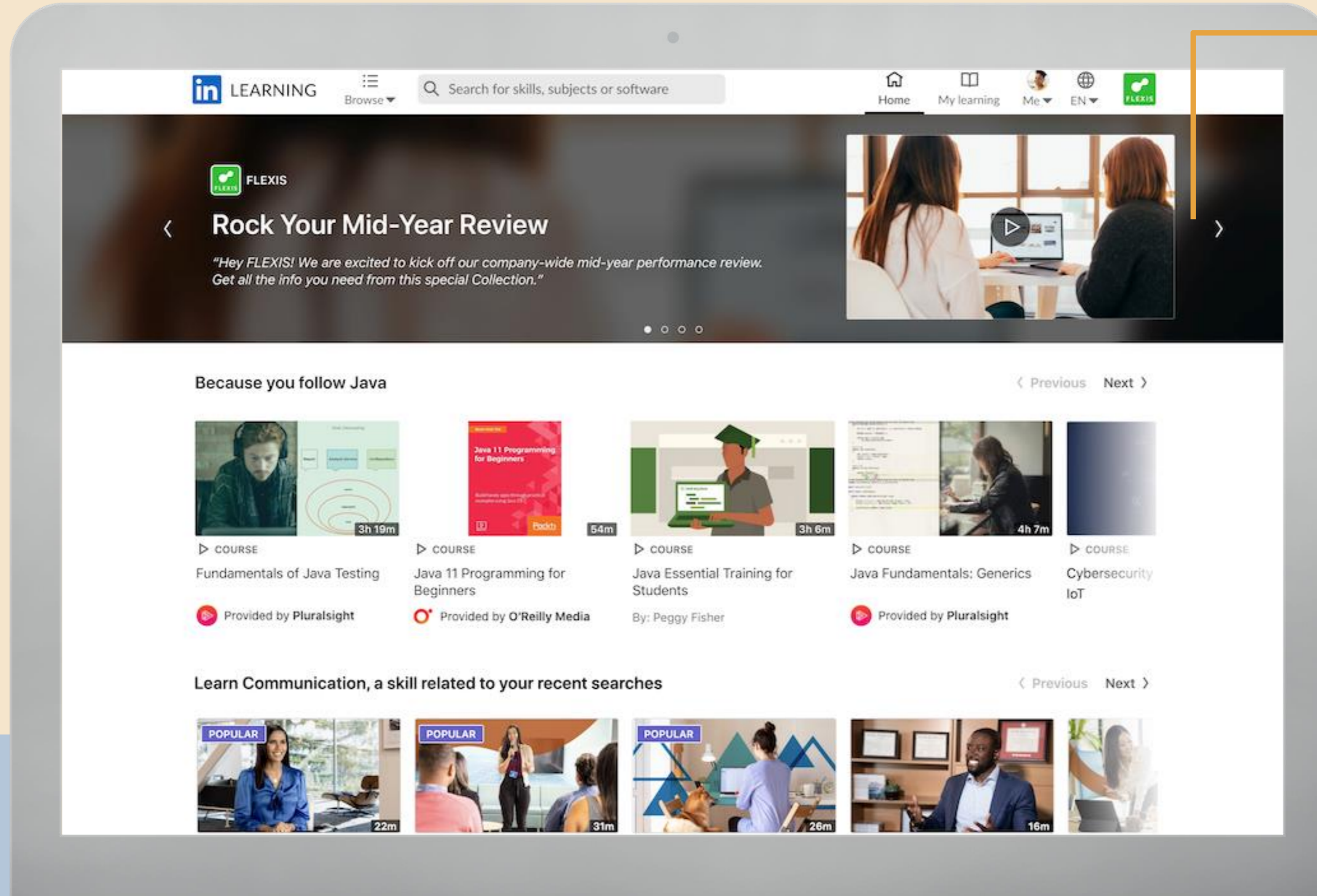
## FONCTIONNALITÉS CLÉS

# Contenus personnalisés

Personnalisez l'expérience des apprenants en les orientant vers du contenu ayant une importance stratégique pour votre entreprise.

**Mettez en avant des contenus sur la page d'accueil.**

Personnalisez la bannière principale de la page d'accueil des apprenants et mettez en avant des contenus élaborés par votre entreprise ou provenant de partenaires, de LMS ou de LinkedIn Learning.





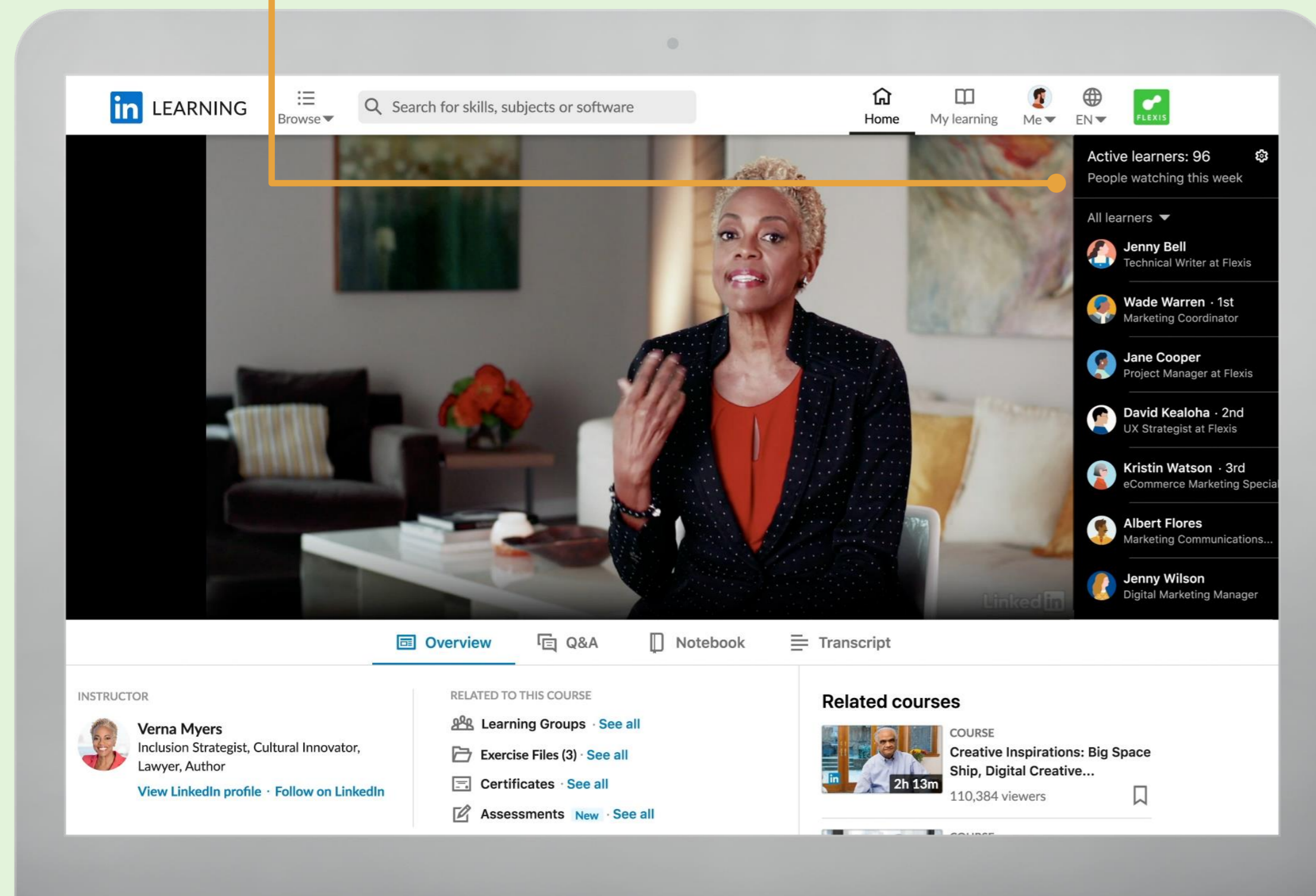
## FONCTIONNALITÉS CLÉS

# Apprentissage collaboratif

Maintenez l'intérêt des apprenants pour les cours en leur permettant de communiquer entre eux et en leur envoyant des e-mails arborant votre identité visuelle.

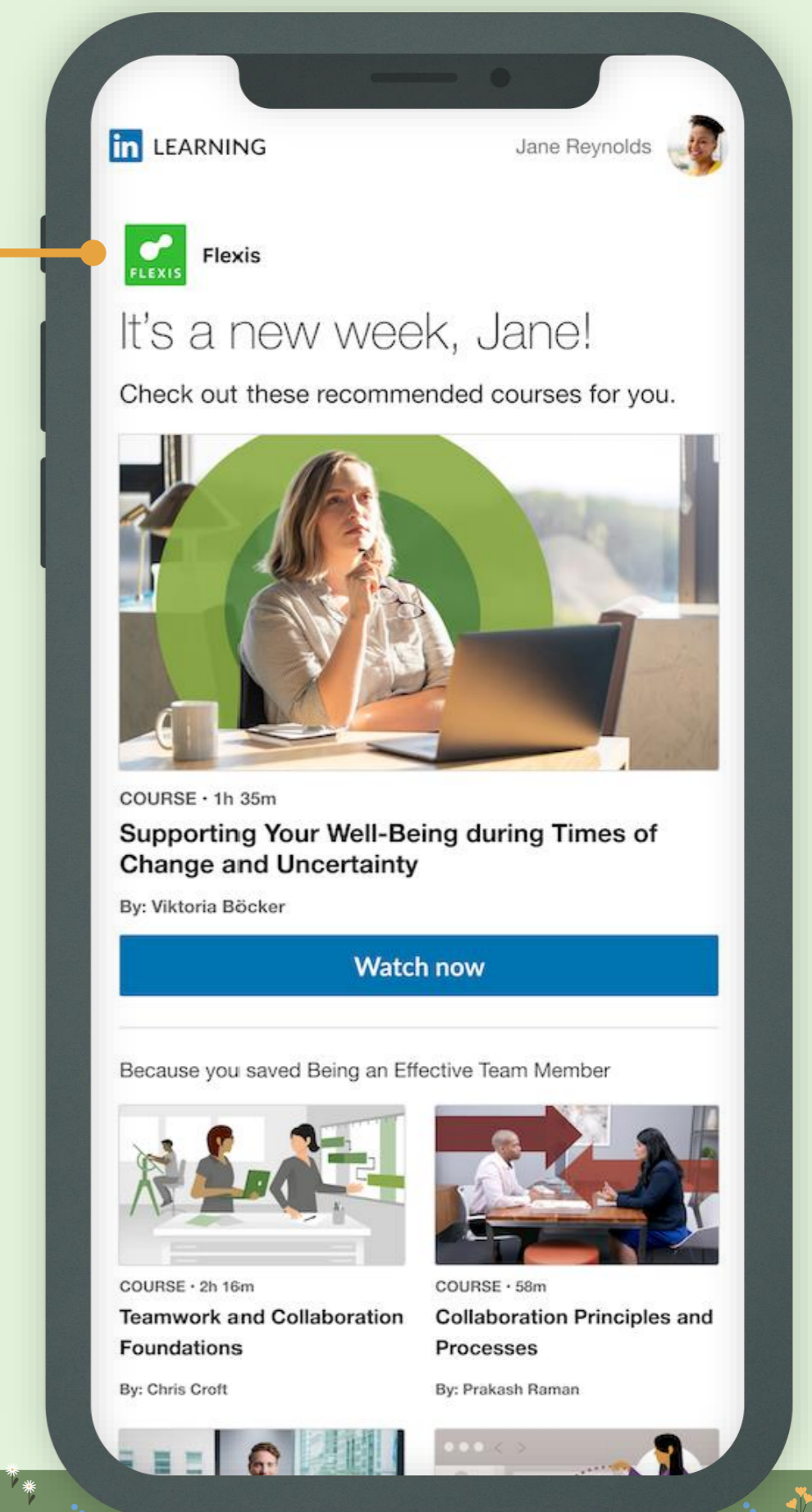
## Groupe de discussion

Permet aux apprenants d'échanger en toute simplicité.



## Co-branding d'e-mails

Pour apposer le logo de votre entreprise sur les e-mails destinés aux apprenants.



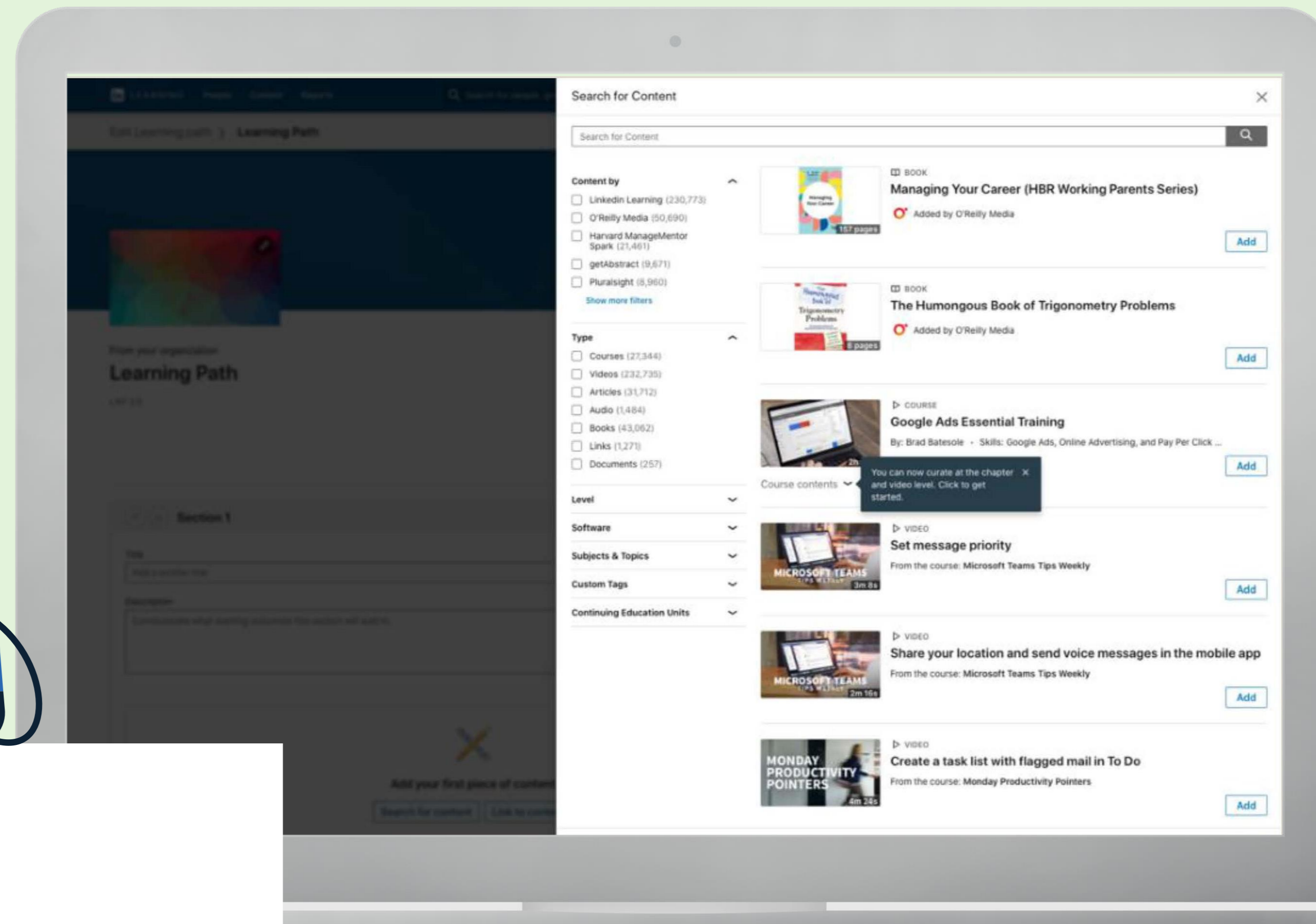
## FONCTIONNALITÉS CLÉS

# Apprentissage collaboratif

Personnalisez l'expérience des apprenants grâce à des cursus d'apprentissage prédéfinis exploitant toutes vos sources de contenus.

## Façonnez des cursus d'apprentissage personnalisés en exploitant toutes vos sources de contenus.

Désignez des éditeurs de contenu qui élaboreront des cursus d'apprentissage personnalisés pour des groupes d'apprenants spécifiques et sélectionnez des contenus parmi tous ceux à votre disposition, notamment ceux conçus par votre entreprise ou provenant de partenaires, de LinkedIn Learning ou de LMS.








# Données sur le développement des compétences

Pour aider les employés à acquérir de nouvelles compétences, appuyez-vous sur des données qui vous indiqueront comment les accompagner dans cette démarche.

Épinglez les  
compétences que  
les administrateurs  
doivent surveiller.

Élaborez une stratégie de formation plus judicieuse.

A screenshot of the LinkedIn Learning Skills Insights dashboard. The dashboard shows a navigation bar with 'LEARNING', 'People', 'Content', and 'Insights'. Below the navigation bar, there are tabs for 'Usage', 'Skills', 'Recommendations', and 'Reports'. The 'Skills' tab is selected. The main content area is titled 'Skills Insights' and includes a 'Download report' button. A callout box says 'Keep track of skills by pinning them'. Below that, there is a 'Top skills' section with a table of skills. A blue pushpin icon is shown next to the 'Strategic Thinking' skill in the table, and an orange line connects this icon to the pushpin icon in the illustration on the left.

Skill (100)	Unique learners		Hours viewed		% of all active learners	Show details
	Number ↓	Percent change ↓	Number ↓	Percent change ↓		
 Strategic Thinking	3,580	▲ 20%	54	▲ 4%	90%	Show details
 Leadership	2,179	▲ 30%	52	▲ 20%	43%	Show details
 Mindfulness	1,188	▲ 32%	49	▲ 33%	29%	Show details
 Personal Development	1,069	▲ 19%	44	▲ 29%	26%	Show details
 Talent Management	954	▲ 62%	42	▲ 22%	18%	Show details

# Données sur le développement des compétences

Obtenez une vision plus claire de la manière dont les apprenants interagissent avec les sources de contenus à leur disposition.

## Rapports

Analysez l'activité des apprenants relative aux cours.



Customize your [Learner detail] report

**Activity from**  
Select a predefined or custom time range\*

Past 30 days

**Time interval**

Full

**Choose the content types \***  
Select one or multiple types [Clear all](#)

- Course
- Articles
- Audio
- Learning Paths
- Links
- Documents
- Collections
- Video  
Helper text goes here

**Choose the content providers \***  
Select one or multiple providers [Select all](#)

- Big Think
- Get Abstract
- Harvard Business
- LinkedIn Learning
- Treehouse
- Your company

**Choose continue education unit**  
Support text goes here

All

**Filter by group**  
Include results for all learners or select specific groups

Enter group name

**Configure LMS report**  
Help text to explain

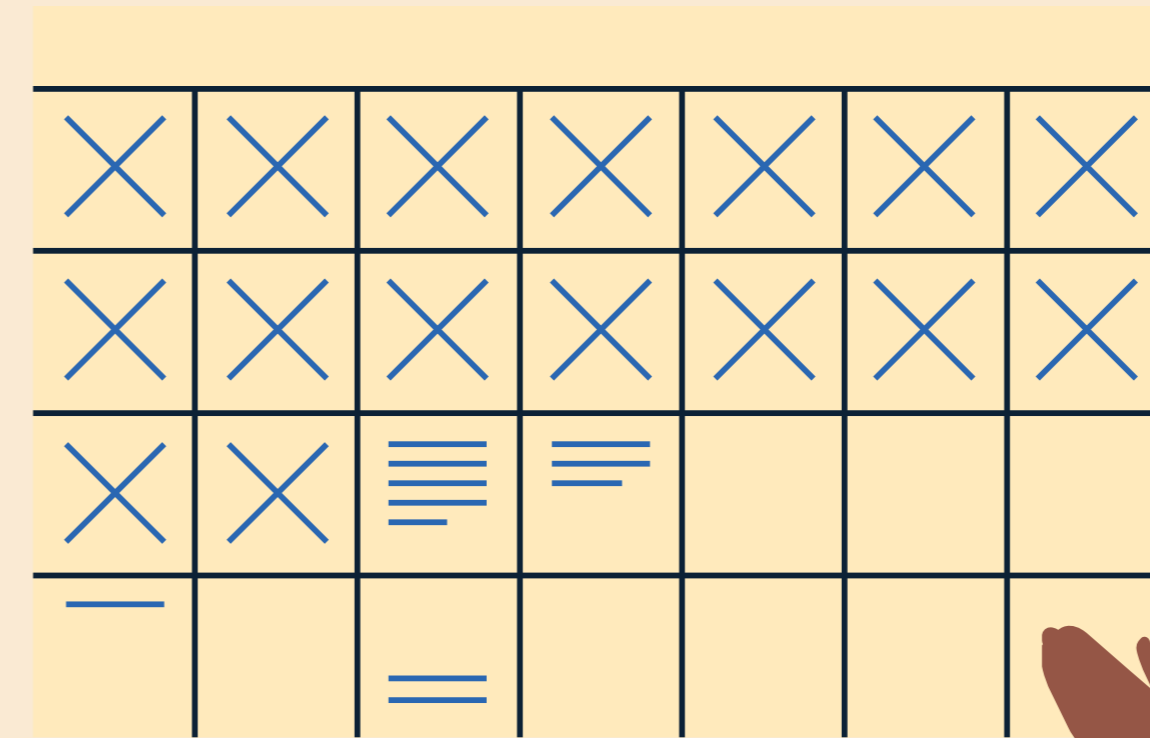
Include learning activity outside of my LMS

Usage Skills Recommendations **Reports**

**Download Reports**  
Download reports to analyze learning activity, track your recommendations, and discover the most popular content.

Report Name	Report Description	
<b>ANALYZE LEARNING ACTIVITY</b>		
Organization Summary	Analyze aggregated activity across learners	↓
Learner Summary	Analyze aggregated activity per learner	↓
Learner Detail	Analyze detailed activity per learner	↓
CEU Detail	Analyze Continuing Education Units earned by your learners	↓
<b>TRACK LEARNER DETAILS, GROUPS AND RECOMMENDATIONS</b>		
Learner Management	Track learner license status, details and engagement	↓
Group Summary	Track your groups and their engagement	↓
Recommendation Summary	Track aggregated learner progress for your recommendations	↓
Recommendation Detail	Track detailed learner progress for your recommendations	↓

# Calendrier d'intégration et expérience apprenant



X	X	X	X	X	X	X
X	X	X	X	X	X	X
X	X	≡	≡			
—		≡				



# Calendrier d'intégration : qui solliciter et à quel moment

Les intégrations de partenaires de contenu sont configurées par les administrateurs de formation et nécessitent de contacter le partenaire pour obtenir les clés API/identifiants d'authentification unique. Les intégrations LMS et de contenu (assurées par le service informatique) sont des processus manuels et requièrent des ressources techniques. Pour garantir une expérience optimale lors du lancement, commencez à préparer vos équipes dès aujourd'hui.

	Acteurs impliqués	8 semaines avant le lancement	4 semaines avant le lancement	Jour du lancement/post-lancement
<p>Intégrations avec des partenaires de contenu</p> <p>Ressource clé : <a href="#">Checklist des intégrations de partenaires de contenu</a></p>	<ul style="list-style-type: none"> <li>Administrateur de formation</li> <li>Vos contacts auprès des partenaires de contenu</li> </ul>	<ul style="list-style-type: none"> <li>Contactez les responsables de la gestion des fournisseurs de contenu.</li> <li>Dressez une liste des apprenants abonnés aux partenaires de contenu.</li> <li><a href="#">Créez un groupe</a> dans LinkedIn Learning pour ces apprenants.</li> </ul>	<ul style="list-style-type: none"> <li>Demandez les clés d'API et les identifiants SSO à votre <b>partenaire de contenu tiers</b>.</li> </ul>	<p>Votre administrateur de formation peut :</p> <ul style="list-style-type: none"> <li>configurer les intégrations avec les partenaires de contenu ;</li> <li>communiquer et déployer les intégrations auprès des <b>apprenants éligibles</b> au sein de votre organisation.</li> </ul>
<p>Intégrations LMS et de contenu (assurées par le service informatique)</p> <p>Ressources clés : <a href="#">Checklist des intégrations LMS et de contenu (via le service informatique)</a></p>	<ul style="list-style-type: none"> <li>Équipe informatique</li> <li>Expert LMS</li> <li>Administrateur de formation</li> </ul>	<ul style="list-style-type: none"> <li>Contactez votre <b>équipe informatique</b> et/ou votre <b>expert LMS (expert interne en données LMS)</b>. Présentez-leur les intégrations et passez en revue ces <a href="#">FAQ</a> ensemble.</li> </ul>	<ul style="list-style-type: none"> <li>Assurez-vous que vos ressources informatiques et/ou votre expert LMS seront disponibles pour le lancement.</li> </ul>	<p>Conférence téléphonique de lancement avec votre administrateur de formation, équipe informatique et/ou expert LMS et l'équipe de conseil technique de LinkedIn pour débiter le processus d'intégration.</p> <p>*Remarque : les intégrations LMS peuvent prendre de 9 à 10 semaines et les intégrations de contenu (via le service informatique) de 4 à 6 semaines.</p>
<p>Autres fonctionnalités relatives au contenu personnalisé, à l'apprentissage collaboratif et aux données sur le développement des compétences</p>	<ul style="list-style-type: none"> <li>Administrateur de formation</li> </ul>	s.o.	<ul style="list-style-type: none"> <li>Préparez un fichier contenant le logo de votre entreprise, qui servira pour votre <a href="#">co-branding d'e-mails</a>.</li> <li>Déterminez les compétences dont vous aimeriez <a href="#">suivre le développement chez vos apprenants</a>.</li> </ul>	<p>Découvrez les nouvelles fonctionnalités de LinkedIn Learning Hub.</p>

# Comment intégrer vos partenaires de contenu

Configurez vos partenaires de contenu et l'authentification SSO facultative dans LinkedIn Learning Hub.

Partenaire de contenu	Compatibilité SSO	SSO requise ?	Activation dans le workflow d'intégration administrateur de Learning Hub ?	Vous n'utilisez pas la SSO ?
Pluralsight <a href="#">Instructions d'intégration</a>	Des frais de module complémentaire peuvent s'appliquer ("Integrations SKU"). Contactez votre conseiller Pluralsight pour en savoir plus	Non (facultative)	Par identifiant SSO (il s'agit souvent du nom de domaine de votre entreprise)	Contactez votre conseiller Pluralsight ou <a href="mailto:professionalservices@pluralsight.com">professionalservices@pluralsight.com</a> .
O'Reilly <a href="#">Instructions d'intégration</a>	Des frais de module complémentaire peuvent s'appliquer pour les clients avec moins de 100 utilisateurs	Non (facultative)	Via des liens profonds SSO (chaîne de connexion)	Contactez votre conseiller O'Reilly et demandez la configuration de la SSO pour la mise en place de liens profonds avec LinkedIn Learning Hub.
edX <a href="#">Instructions d'intégration</a>	Des frais de module complémentaire peuvent s'appliquer, consultez votre fournisseur de contenu	Non (facultative)	Via des clés d'API fournies par le client (ID client + secret client)	Contactez votre conseiller edX à l'adresse <a href="mailto:customersuccess@edx.org">customersuccess@edx.org</a> pour (a) déterminer si vous avez le SKU B2B et (b) obtenir vos clés d'API.
getAbstract <a href="#">Instructions d'intégration</a>	Des frais de module complémentaire peuvent s'appliquer, consultez votre fournisseur de contenu	Non (facultative)	Via des clés d'API fournies par le client (ID client + secret client)	Contactez votre conseiller getAbstract ou <a href="mailto:B2B.IT.Support@getabstract.com">B2B.IT.Support@getabstract.com</a> pour demander vos clés d'API afin d'activer la SSO dans LinkedIn Learning Hub.
Harvard ManageMentor <a href="#">Instructions d'intégration</a>  Harvard ManageMentor Spark <a href="#">Instructions d'intégration</a>	Des frais de module complémentaire peuvent s'appliquer, consultez votre fournisseur de contenu	Non (facultative)	Par domaine client (sous-domaine SSO)	Contactez votre conseiller HMM/Spark ou <a href="mailto:clientsuccess@harvardbusiness.org">clientsuccess@harvardbusiness.org</a> pour demander votre domaine client afin d'activer la SSO dans LinkedIn Learning Hub.

# Expérience apprenant

Une fois les intégrations mises en place par les administrateurs, les apprenants peuvent accéder aux bibliothèques de contenu sur LinkedIn Learning Hub, que ce soit via la recherche ou via des recommandations sur leur page d'accueil. Lorsque les apprenants cliquent sur une ressource donnée du partenaire de contenu, un lien est établi vers le contenu de ce dernier, pour consultation.

Selon le système d'authentification mis en place par l'entreprise, il se peut que les utilisateurs aient besoin de se connecter pour accéder au contenu du partenaire.

Il est important que les administrateurs indiquent aux utilisateurs les modalités de connexion et où obtenir les identifiants nécessaires.

## SSO :

Si votre entreprise a activé un accès à LinkedIn Learning Hub et au contenu du partenaire via la même SSO, les utilisateurs peuvent accéder au contenu sans avoir à fournir leurs identifiants. Il se peut cependant qu'ils aient besoin de configurer leur compte lors de leur première visite.

## SSO multiple :

Si votre entreprise a activé un accès à LinkedIn Learning Hub et au contenu du partenaire via des SSO différentes, les utilisateurs devront fournir leurs identifiants la première fois qu'ils accéderont au contenu. Il se peut cependant qu'ils aient besoin de configurer leur compte lors de leur première visite.

## Sans SSO :

Les utilisateurs devront saisir leurs identifiants sur le site du partenaire de contenu (ou créer un compte, s'ils n'en ont pas) pour accéder au contenu.



# Intégrations de contenu



# Checklist d'intégration LinkedIn Learning Hub : intégrations de partenaires de contenu

Suivez les étapes ci-dessous pour configurer vos intégrations de partenaires de contenu.

Statut	Étapes d'intégration	Actions	Responsable(s)	Moment
<input type="checkbox"/>	1. Procurez-vous la liste des apprenants abonnés à edX, getAbstract, Harvard ManageMentor/Spark, O'Reilly, et/ou Pluralsight.	Contactez l'administrateur (généralement l'administrateur de la formation ou celui chargé du fournisseur de contenu) en charge de la gestion de la licence pour cette liste d'apprenants.	Administrateur	8 semaines avant le lancement
<input type="checkbox"/>	2. Dans LinkedIn Learning, créez un groupe correspondant à cette liste d'apprenants.	Consultez cet article de <a href="#">l'aide en ligne</a> pour créer un groupe.	Administrateur	8 semaines avant le lancement
<input type="checkbox"/>	3. Obtenez les clés d'API et les identifiants SSO auprès de votre partenaire de contenu.	Reportez-vous à <a href="#">cette liste</a> pour chaque partenaire de contenu.	Administrateur et contact auprès du partenaire de contenu	4 semaines avant le lancement

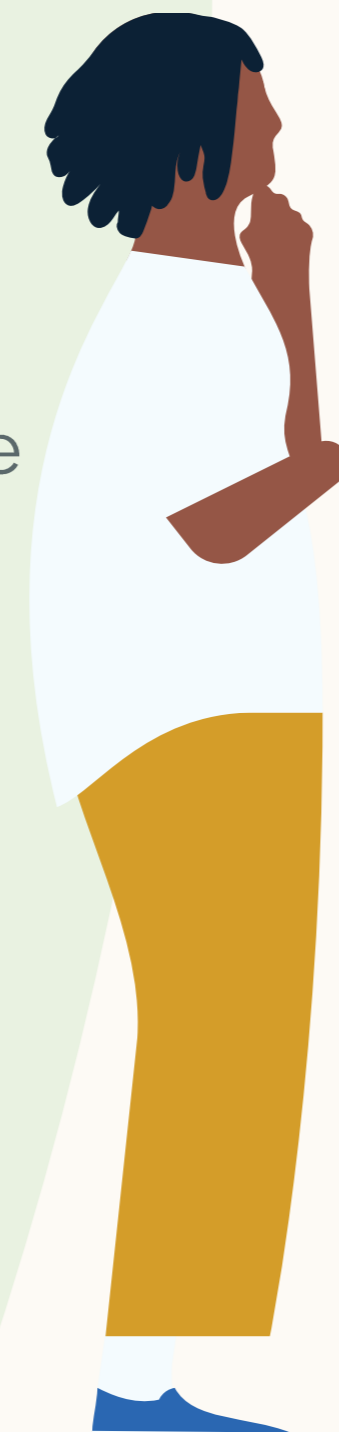
Statut	Étapes de lancement	Astuce	Responsable(s)	Moment
<input type="checkbox"/>	<b>Déployez les intégrations auprès des apprenants éligibles au sein de votre organisation et communiquez amplement.</b>	Servez-vous des canaux de communication de vos employés (e-mail, newsletter ou autre messagerie) pour présenter les nouvelles fonctionnalités LinkedIn Learning Hub aux apprenants.	Administrateur	Jour du lancement/ post-lancement



# Présentation des intégrations de contenu (assurées par le service informatique)

Si vous collaborez avec d'autres fournisseurs de contenu que les partenaires proposés (edX, getAbstract, Harvard ManageMentor/Spark, O'Reilly et Pluralsight), vous aurez la possibilité de les ajouter manuellement dans LinkedIn Learning Hub.

\*Référez-vous à la checklist de la [diapositive 23](#)



## Procédures

### Export de données unique :

Vous pouvez créer et partager un export CSV unique du contenu de votre partenaire de contenu via SFTP (un modèle sera fourni). Si vous avez besoin d'une assistance supplémentaire pour cette procédure, notre équipe technique peut vous aider.

### Synchronisations régulières :

Afin de pouvoir proposer les contenus les plus récents, nous vous recommandons de configurer des mises à jour fréquentes (automatiques ou manuelles, mensuelles ou trimestrielles) du fichier CSV via SFTP (Secure File Transfer Protocol).

### Transformation des données :

Votre conseiller technique LinkedIn peut convertir les données du fournisseur de contenu au format CSV standardisé de LinkedIn.

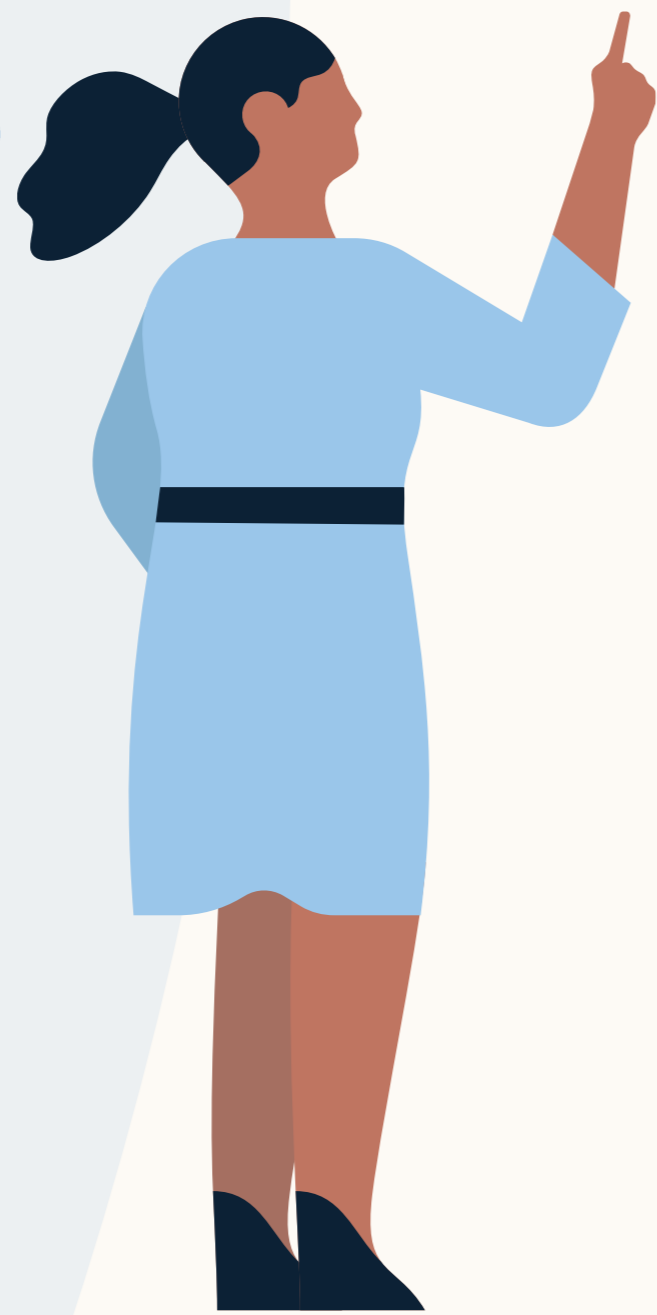
### Exploration du contenu dans le produit :

- L'administrateur verra le statut de traitement du contenu sous l'onglet Intégrer des paramètres
- Les apprenants et les administrateurs seront en mesure de rechercher les nouveaux contenus de partenaires

# Intégrations avec un LMS



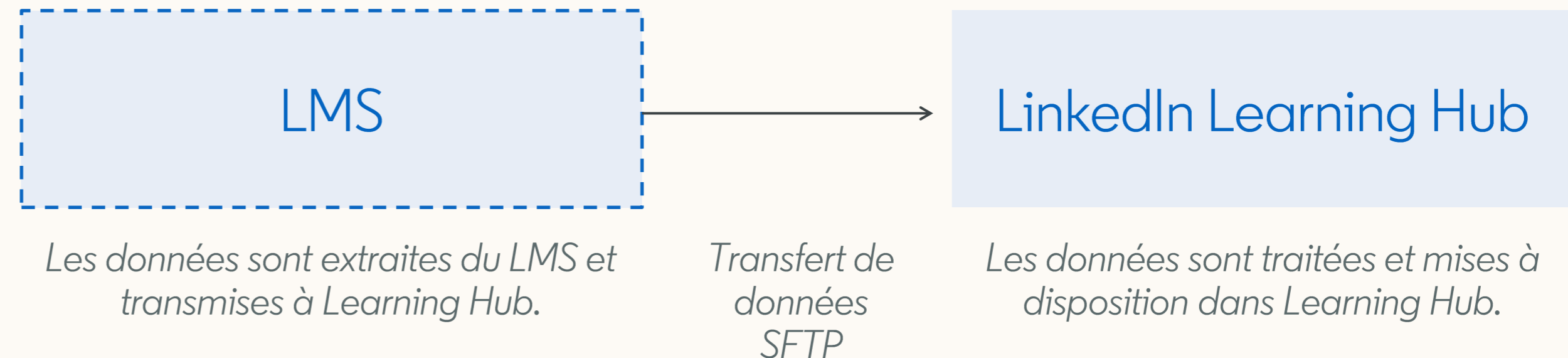
# Présentation de l'intégration avec un LMS



LinkedIn Learning Hub propose aux apprenants une plateforme unique et simple d'utilisation regroupant l'ensemble du contenu de formation à leur disposition, y compris celui issu des LMS.

## Comment ça marche

Les données pertinentes sont extraites des LMS, transformées suivant le schéma de données de LinkedIn, puis transférées de façon sécurisée via SFTP pour être mises à disposition dans LinkedIn Learning Hub.



## Détails techniques

Cette intégration requiert une configuration initiale unique.

- **Intervenants :** votre équipe de formation, votre équipe informatique, votre expert LMS (s'il n'appartient pas à votre équipe de formation) et l'équipe de conseil technique de LinkedIn
- **Déroulement :** il s'agit d'un processus CSV/SFTP manuel nécessitant de 20 à 25 heures de travail réparties sur 9 à 10 semaines
- **Finalité :** intégrer votre LMS à Learning Hub et regrouper des données relatives aux attributions LMS, à la progression et au contenu (cours, formations dispensées par des instructeurs, ressources relatives à la conformité, SCORM, etc.) pour offrir aux apprenants un accès unifié à toutes les ressources de formation pertinentes à leur disposition.

# Récapitulatif du processus d'intégration avec un LMS

## 1. Conférence téléphonique

Pour aborder plus en détail l'intégration, notamment les aspects relatifs au calendrier, aux rôles et responsabilités, et aux livrables.

Intervenants : votre administrateur de formation, votre équipe informatique, votre expert LMS (s'il n'appartient pas à votre équipe de formation) et l'équipe de conseil technique de LinkedIn.

## 3. Mappage de données

Mappage des données du LMS en fonction du schéma de données de LinkedIn pour qu'elles soient bien présentées aux apprenants.

Intervenants : la réalisation du mappage revient à votre administrateur de formation et à votre expert LMS (s'il n'appartient pas à votre équipe de formation)

## 5. Test à blanc

Cette étape permet de s'assurer que les données du LMS sont transposées de manière adéquate.

Intervenants : votre équipe informatique et l'équipe de conseil technique de LinkedIn.

## 7. Déploiement dans l'ensemble de l'entreprise

Nous vous fournirons des exemples de message pour annoncer le lancement aux apprenants.

Intervenants : votre administrateur de formation peut communiquer sur le lancement via les canaux sociaux.

## 2. Configuration SFTP

Étape impliquant notamment le test de connectivité et la mise en place du mécanisme d'automatisation permettant le transfert quotidien des nouvelles données.

Intervenants : votre équipe informatique et l'équipe de conseil technique de LinkedIn.

## 4. Transformation des données

Conversion automatique du format des données du fournisseur de contenu au format de LinkedIn (le responsable de cette opération est défini lors de l'échange initial).

Intervenants : selon les cas. Généralement, votre équipe informatique ou l'équipe de conseil technique de LinkedIn.

## 6. Importations et tests finaux

Réalisation de tests et résolution de tout problème relatif à l'extraction, la qualité ou le transfert des données, ainsi qu'à l'automatisation de ce dernier.

Intervenants : votre équipe de formation, votre équipe informatique, votre groupe de test et l'équipe de conseil technique de LinkedIn.

**Calendrier prévisionnel :** les délais de réalisation peuvent varier, mais nous estimons que ce processus nécessite environ 20 à 25 heures de travail réparties sur 9 à 10 semaines.



# Checklist d'intégration LinkedIn Learning Hub : intégrations de LMS et de contenu (intervention du service IT)

Suivez les instructions ci-dessous pour mettre en place des intégrations avec votre LMS ou un partenaire de contenu (requiert l'intervention du service IT).

## Intégration LinkedIn Learning Hub-LMS :

Cette intégration regroupe des données relatives aux attributions LMS, à la progression et au contenu (cours, formations dispensées par des instructeurs, ressources de conformité, SCORM, etc.) dans LinkedIn Learning Hub pour attirer davantage de participants et proposer aux apprenants une plateforme unique et simple d'utilisation où trouver toutes les formations pertinentes.

## Intégrations de contenu (requiert l'intervention du service IT) :

si vous collaborez avec d'autres fournisseurs de contenu que nos partenaires (edX, getAbstract, Harvard ManageMentor/Spark, O'Reilly et Pluralsight), vous aurez la possibilité de les ajouter dans LinkedIn Learning Hub. Il s'agit d'un processus d'intégration manuel qui nécessitera l'intervention de votre équipe informatique.

Statut	Étapes	Actions	Responsable(s)	Moment
<input type="checkbox"/>	<b>Mobiliser des ressources techniques RH.</b>	<p>L'intégration passe par une procédure CSV/SFTP manuelle nécessitant une configuration initiale en partenariat avec votre équipe informatique.</p> <ul style="list-style-type: none"><li>• Présentez les intégrations à votre équipe informatique</li><li>• Passez en revue ensemble la présentation des intégrations et les <a href="#">FAQ</a> associées</li><li>• Assurez-vous que vos ressources techniques seront disponibles pour le lancement</li></ul>	Équipe informatique et de formation et votre expert LMS (si indépendant de votre équipe de formation)	4 semaines avant le lancement



# FAQ





# Intégration avec un LMS - FAQ

## 1 Pourquoi utilisez-vous un processus CSV/SFTP manuel au lieu d'API de LMS ?

Les principaux fournisseurs de LMS, notamment SuccessFactors et Cornerstone OnDemand, ne proposent pas d'API permettant d'exporter de façon fiable le type d'informations requises par Learning Hub pour proposer des ressources de formation pertinentes aux apprenants. Les API de LMS actuellement disponibles servent principalement à l'importation de données, ce qui ne nous est pas utile pour extraire les données des LMS vers LinkedIn Learning Hub.

## 2 LinkedIn Learning Hub remplace-t-il mon LMS ?

Non. LinkedIn Learning Hub complète votre LMS. Learning Hub vise simplement à offrir aux apprenants un accès unifié et simple à tous les contenus pertinents à leur disposition, y compris les contenus de votre LMS. Vous pouvez continuer d'utiliser votre LMS pour attribuer du contenu aux apprenants, pour collecter des statistiques, ou encore pour assurer le suivi des formations obligatoires ou de conformité.

## 3 Quels fournisseurs de LMS sont pris en charge ?

Au moment du lancement nous offrirons une prise en charge complète de Cornerstone OnDemand, SuccessFactors et Saba. Nous serons en phase bêta pour d'autres fournisseurs (p. ex., Workday). Si votre LMS n'est pas pris en charge au moment du lancement, nous conviendrons ensemble d'un calendrier d'intégration et des modalités techniques.

## 4 Quels types de contenus ou d'objets d'apprentissage peuvent être intégrés et proposés sur LinkedIn Learning Hub ?

Tous les contenus peuvent être inclus et proposés sur Learning Hub : articles, cours, vidéos, cursus, collections, ressources audio, documentation/livres, événements/cours dispensés par un formateur, formations de conformité, ou encore contenus interactifs (SCORM).

Ces ressources seront disponibles sous forme de liens sur lesquels les apprenants pourront cliquer pour être redirigés vers le contenu souhaité dans le LMS. Au moment de l'intégration, le client enverra à LinkedIn le lien ou l'URL (ainsi que les métadonnées associées) du contenu à proposer sur Learning Hub.

# Intégration avec un LMS - FAQ

## 5 Comment fonctionne l'accès au contenu de LMS dans LinkedIn Learning Hub ?

LinkedIn Learning Hub s'appuie sur un système de liens externes : les apprenants peuvent cliquer sur les ressources qui les intéressent dans Learning Hub afin d'y accéder dans le LMS.

## 6 LinkedIn Learning renvoie-t-il des données vers mon LMS dans le cadre de l'intégration LinkedIn Learning Hub-LMS ?

Non, cette intégration fonctionne dans un seul sens : les données de contenu, d'attribution et de progression sont extraites du LMS, puis traitées et mises à disposition sur LinkedIn Learning. LinkedIn ne renvoie pas de données vers le LMS dans le cadre de l'intégration.

## 7 Quelle est la différence entre l'intégration LMS actuelle pour les statistiques (via API) et la nouvelle intégration Learning Hub-LMS entrante ?

L'intégration LMS sortante (via l'API Statistiques) extrait les données statistiques de LinkedIn Learning pour les afficher dans le LMS du client. La nouvelle intégration LinkedIn Learning Hub-LMS fait l'inverse : elle extrait les données du LMS pour les intégrer à LinkedIn Learning Hub, ce qui permet aux apprenants d'accéder au contenu du LMS dans LinkedIn Learning Hub.

# Intégrations de contenu (assurées par le service informatique) - FAQ

- 1 Pourquoi LinkedIn requiert-il cette extraction manuelle des données ? Pourquoi ne pas faire l'intégration par API avec le fournisseur de contenu ?

Notre objectif est de fournir aux clients une solution qui réponde rapidement à leurs besoins. À l'heure actuelle, nous ne prenons pas en charge les intégrations par API pour tous les fournisseurs de contenu.

- 2 L'ajout d'autres partenaires de contenu est-il prévu ?

Parmi nos partenaires de contenu figurent edX, getAbstract, Harvard ManageMentor/Spark, O'Reilly et Pluralsight. Udemy Business sera disponible en octobre 2021. Nous sommes susceptibles d'ajouter des partenaires à cette liste selon l'intérêt manifesté par les clients et selon le désir des partenaires concernés de mettre en place une intégration avec LinkedIn Learning Hub. N'hésitez pas à contacter votre CSM si vous voulez qu'un fournisseur de contenu spécifique soit ajouté.

- 3 Faut-il impliquer l'équipe informatique ?

Oui, vous aurez besoin de votre équipe informatique pour envoyer les données et automatiser leur transmission vers le point de terminaison SFTP de LinkedIn Learning Hub, ainsi que pour placer les adresses IP LinkedIn sur liste blanche. Votre équipe informatique devra également inclure les adresses IP LinkedIn dans sa liste d'autorisation, afin d'autoriser les connexions à LinkedIn Learning.

Pour permettre l'accès au contenu le plus récent, votre équipe informatique devra peut-être aussi automatiser des synchronisations régulières (mensuelles, trimestrielles, etc.), à moins que vous préfériez mettre à jour le CSV manuellement. Si besoin, notre équipe technique (TC) peut également vous aider.

- 4 En quoi ces intégrations de contenu (par le service informatique) sont-elles différentes des intégrations de partenaires de contenu ?

Les intégrations de contenu par le service informatique nécessiteront une plus grande implication de votre équipe informatique. De plus, faute de tags de compétences, ces contenus peuvent apparaître moins fréquemment dans les recommandations, les recherches et la navigation.